

## *Een raadselachtig Romeins reliëf uit Nijmegen*

### VONDESTOMSTANDIGHEDEN

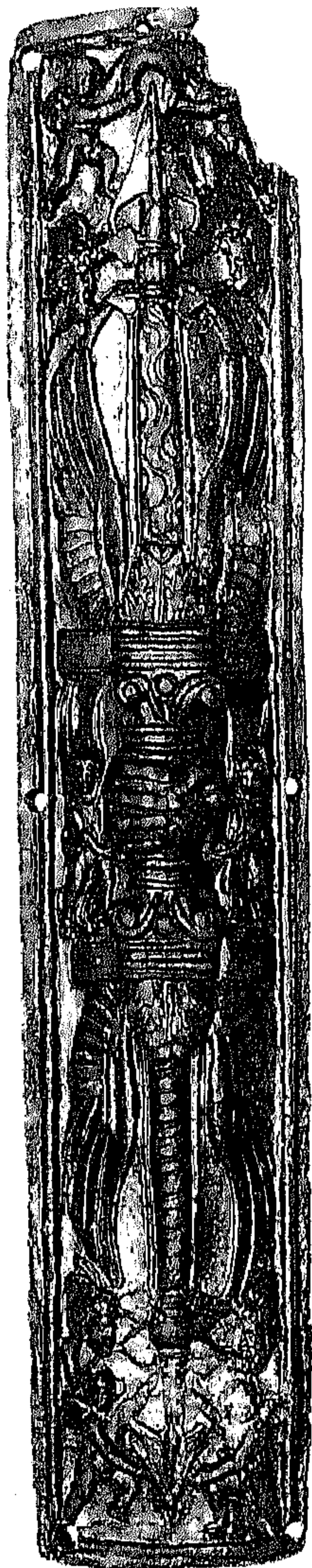
Tijdens het archeologisch onderzoek op het terrein van het voormalige Canisiuscollege is op 11 april 1991 aan de zuidelijke rand van werkput XL ter hoogte van de vroegere Jan van Goyenstraat een verrassende vondst gedaan.<sup>1</sup> Het gaat hierbij om een langwerpige bronzen plaat die aan één kant versierd is met een opmerkelijk reliëf, dat een bliksem voorstelt (afb. 1 en 2). Dit stuk lag met de voorzijde naar boven gericht in een plek grijsgevlekte gele leem op een diepte van 40.54 m + N.A.P., d.i. 1.40 m onder het huidige maaiveld en 50 cm onder het looppniveau van de voormalige straat. De vindplaats heeft deel uitgemaakt van een laag met meer verontreinigde grijze leem, waaruit scherven afkomstig zijn die globaal gedateerd kunnen worden in de Flavische tijd (ca. 70–100 na Chr.). Onder de laag is een kuil aangetroffen met vondsten uit de regeringsperiode van keizer Augustus (27 v.–14 na Chr.).

### DE BRONZEN VORM

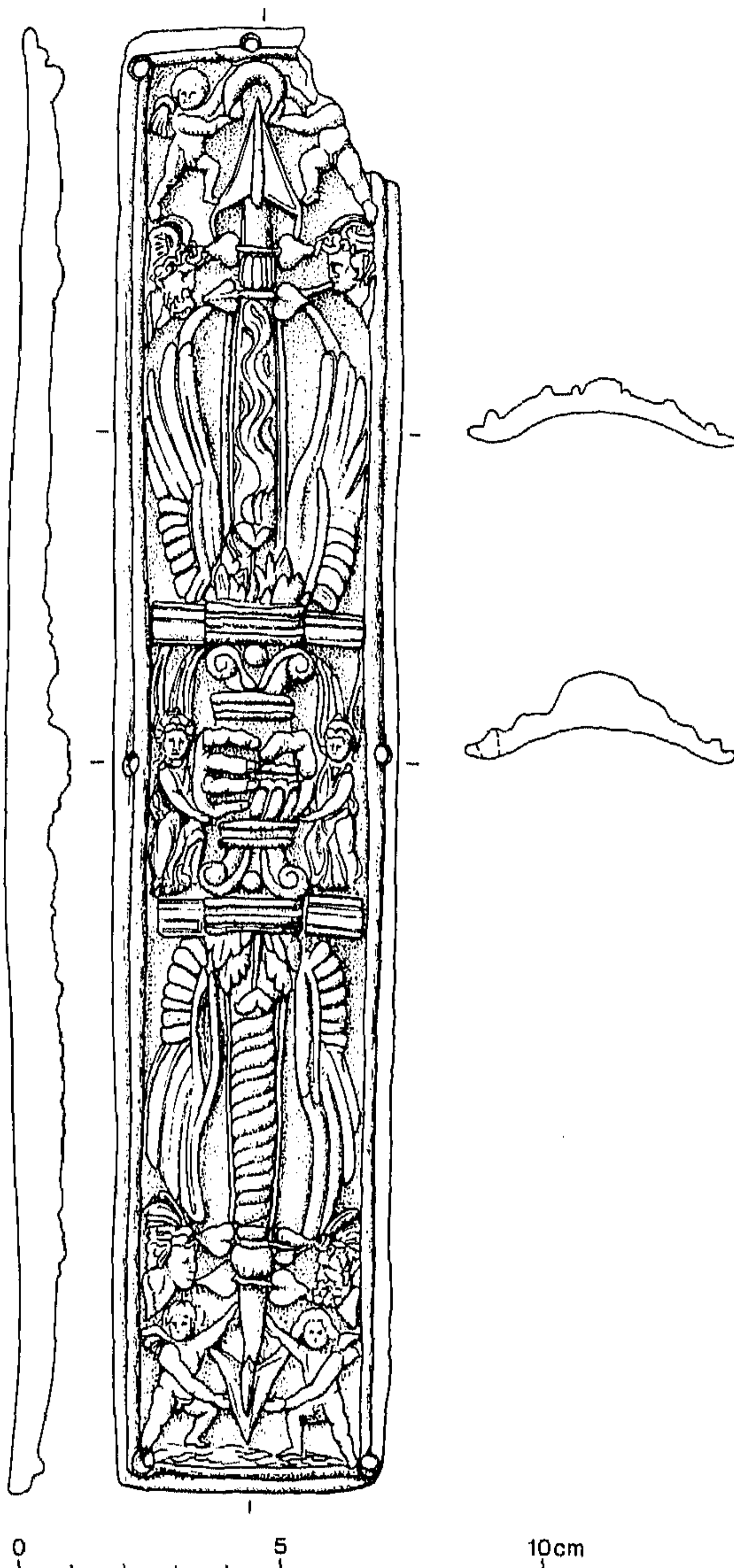
De plaat, waarvan de rechter bovenhoek is afgebroken en verloren is geraakt, heeft een lengte van 27.8 cm en een breedte van 5–5.5 cm; de dikte varieert van 1.05 tot (aan de rand) 0.02 cm. Het gewicht bedraagt 510 gram. We hebben hier ongetwijfeld te doen met een voorwerp dat gegoten is, hoogst waarschijnlijk à cire perdue, waarbij de vorm oorspronkelijk geboetseerd is geweest in was en daarna bekleed is met een mantel van klei; de was is vervolgens weggesmolten en tijdens het gietproces vervangen door brons.<sup>2</sup>

De achterzijde vertoont in de lengterichting een lichte golving (zie de langsdoorsnede op afb. 2 links); dit verschijnsel kan secundair zijn ontstaan als gevolg van druk die op de plaat is uitgeoefend. De getekende dwarsdoorsneden (afb. 2, rechts) laten zien dat het voorwerp in de breedte gebogen en aan de achterkant holrond is.

Langs de rand bevinden zich zes, van voor naar achter taps toelopende gaatjes; als rekening wordt gehouden met het rechts boven ontbrekende stuk, kunnen dit er oorspronkelijk zeven zijn geweest, tenzij men wil aannemen dat het gaatje in het midden van de bovenkant eerst is aangebracht nadat de rechter bovenhoek was afgebroken. De gaatjes zijn wellicht alle reeds in het wasmodel uitgeboord. Dit is zeker het geval geweest bij de onderste twee; aan de voorzijde van de plaat is namelijk te constateren dat deze gaatjes aan de benedenkant begrensd worden



Afb. 1. Nijmegen, Hunerberg, 1991. Bronzen reliëfplaat. Schaal 1 : 2. Foto M. van Beers.



Afb. 2. Bronzen reliëfplaat. Vooraanzicht en doorsneden. Schaal 1 : 2. Tek. E.J. Ponten.

door een smal opbollend randje, dat alleen gevormd kan zijn doordat in het model is geboord, waarbij de was iets opzij is gedrukt.

De overdwars gebogen vorm met de holte aan de achterkant en de gaatjes lijken erop te wijzen dat de plaat met spijkers bevestigd is geweest op hout, eventueel een stok, die dan een diameter moet hebben gehad van minstens 5.5 cm.

## HET RELIËF

De versiering strekt zich uit over een langwerpige vlak, dat omgeven is met een smalle lijst, die hier en daar (gedeeltelijk) wordt onderbroken door de reeds vermelde gaatjes.

Het reliëf laat een uit twee schichten bestaande, dubbel gevleugelde bliksem zien, die in het midden wordt vastgehouden door een gesloten hand of vuist, symbool van Iuppiter, de opperste god der Romeinen, tot wiens voornaamste attributen de bliksem behoort.<sup>3</sup> Twee gevleugelde overwinningsgodinnen of *Victoriae* flankeren (en ondersteunen?) de hand.<sup>4</sup> In de holte daarvan komen de benedeneinden van de schichten bijeen, die – in tegengestelde richting lopend – min of meer elkaars spiegelbeeld zijn. Aan de onderkant zijn deze bliksemstralen bedekt met een kelk van (*acanthus*?)bladeren, die aan de benedenzijde begrensd wordt door een tweemaal geknikte band, die drie geledingen heeft en eruitziet als een architraaf. Deze laatste is gelegen op een Aeolisch volutenkapiteel, dat staat op een tweetal horizontale lijsten.

De door vleugels geflankeerde schachten van de twee bliksemflitsen zijn ingesloten door verhoogde, opvallend dikke lijnen en uitgebeeld als vlamme fakkels of toortsen, die uitlopen in een lans- of speerpunt met weerhaken. Op de eigenlijke schacht en onder de punt ligt een meloenvormige knop, die aan de boven- en onderkant begrensd wordt door een stengel met twee klimopbladeren (welbekend als teken van *Dionysus/Bacchus*), waarmee de punt vastgebonden lijkt te zijn aan de schacht. De knop en de klimopbladeren vormen dus als het ware een verbindingstuk. Aan weerskanten daarvan zijn – onder en boven – de gevleugelde hoofden van twee windgoden uitgebeeld<sup>5</sup>; boven rechts is van een van hen vóór de mond een adem- of windstoot te zien. Het betreft hier ongetwijfeld de vier belangrijkste windgoden, en wel *Boreas* of *Septentrio*, de gure noordenwind, *Notus* of *Auster*, de warme zuidenwind, *Zephyrus* of *Favonius*, de zachte en zoele westenwind, en *Eurus*, de stormachtige (zuid)oostenwind. *Boreas* en *Eurus* plachten te worden voorgesteld als baardige personen; vgl. de koppen links boven en rechts onder.

De punten van de bliksemschichten zijn omgeven door een tweetal gevleugelde eroten of *cupido's*. De bovenste houden samen een lauwerkrans boven en achter de punt<sup>6</sup>; de benedenste lijken de punt te ondersteunen.

## EEN ZWAARDSCHED E UIT STRAATSBURG

De versiering van de Nijmeegse plaat is in menig opzicht te vergelijken met het reliëf op het middelste deel van het bronzen beslag van een zwaardschede die – te zamen met de ijzeren kling van het daarbij behorende zwaard (*gladius*) – in 1904 is gevonden te Straatsburg (*Argentorate*)<sup>7</sup>; zie afb. 3. Dit stuk is echter niet gegoten, maar uit bronsblik gedreven, en daarna verguld. In het centrum daarvan is eveneens de hand van Iuppiter zichtbaar; deze houdt een tweemaal gevleugelde bundel van zes bliksemstralen vast, die eindigen in speerpunten met weerhaken. Boven en onder de hand bevindt zich – juist zoals op het Nijmeegse stuk – een volutenkapiteel, dat dienst doet als basis voor de twee middelste schichten; de

Afb. 3. Straatsburg, 1904. Zwaardschede, versierd met vergulde platen van bronsblik. Schaal 1 : 3. Naar Ulbert 1971 (noot 10), 47, Abb. 2, 2.



speerpunten van deze laatste zijn aan de onderkant versierd met twee stengels die elk twee klimopbladeren hebben, waarmee ze naar het schijnt vastgebonden zijn aan de bijbehorende schachten.

Langs de rand aan de bovenzijde is in een inscriptie de naam te lezen van degene die de zwaardschede heeft vervaardigd: Q(uitus)·NONIENS·PVDE(n)S·AD·ARA(m)·F(ecit), d.i.: Quintus Nonienus Pudens heeft (dit) bij (of te) Ara (= altaar) gemaakt. Volgens O. Bohn zouden de woorden *ad ara(m)* betrekking hebben op een stadswijk waarin de kunstenaar zijn atelier had.<sup>8</sup> In de buurt van een groot altaar dat het religieuze centrum van de stad der *Argentoratenses* was, zouden het zwaard en de bijbehorende schede vervaardigd zijn.<sup>9</sup> Anderen zijn van oordeel dat de ara in de inscriptie betrekking heeft op een stad die genoemd is naar een heel bekend altaar, en wel de Ara Ubiorum, “de” ara in de stad van de Ubiërs, oftewel Colonia Claudia Ara Agrippinensium, of kortweg Ara Agrippinensis/sium, Keulen.<sup>10</sup> Elisabeth Ettlinger daarentegen meent dat met de ara op de door Q. Nonienus Pudens gefabriceerde zwaardschede het aan Roma en Augustus gewijde altaar van Lugdunum/Lyon is bedoeld, het religieuze centrum van de *Tres Galliae*, de drie Gallische provincies; haar argumenten zijn echter geenszins overtuigend.<sup>11</sup> Als “*ad ara(m)*” betrekking heeft op een stad, dan is dit ongetwijfeld Ara Ubiorum of Colonia Claudia Ara Agrippinensis (of -sium), Keulen.<sup>12</sup>

Het bovenvermelde zwaard uit Straatsburg is van het type Mainz, dat vooral vervaardigd is tijdens de regering van Augustus en Tiberius (27 v.-37 na Chr.); dit is naar het schijnt in de twee decennia rond het midden van de eerste eeuw na Chr. opgevolgd door het type Pompeji<sup>13</sup>, dat is opgekomen onder het bewind van keizer Claudius (41-54 na

Chr.). De Straatsburgse zwaardschede wordt op stilistische gronden gedateerd in de tijd van Claudius.<sup>14</sup> Het Nijmeegse reliëf kan uit dezelfde periode stammen.

#### HET RAADSEL

Direct na de ontdekking van de bronzen plaat werd gedacht dat deze een deel zou zijn van de metalen bekleding van een zwaardschede, vooral op grond van de verrassende gelijkenis van het reliëf met de versiering van het stuk bronsblik uit Straatsburg. Dit vermoeden kan echter niet juist zijn. Het gewicht van de plaat (510 gram) is daarvoor veel te zwaar. De metalen versiering aan de voorkant van zwaardscheden heeft in het algemeen bestaan uit vier delen: twee relatief kleine, rechthoekige vlakken onder de monding, een langwerpige midden-gedeelte en een driehoekig veld ter bekleding van de punt van de schede. De Nijmeegse plaat zou eventueel het middelste deel van het beslag van een zwaardschede zijn, maar daarvoor is ze enerzijds – in vergelijking met de gebruikelijke breedte van dergelijke stukken bronsblik (ongeveer 7-8 cm) – te smal (5-5.5 cm) en anderzijds te lang (vgl. afb. 3).

Het Nijmeegse reliëf kan wegens zijn gewicht evenmin deel hebben uitgemaakt van een paradeuitrusting. Stukken die daartoe behoord hebben, zijn praktisch altijd gedreven.<sup>15</sup>

Verder zou men kunnen denken aan een bronzen beeld, of aan een stenen beeld dat gedeeltelijk met brons versierd is geweest. Maar in dat geval rijzen er onoplosbare problemen, o.a. met betrekking tot de bevestigingsgaten en het doel waarvoor de reliëfplaat gebruikt zou zijn. Deze kan dan bezwaarlijk een deel van een zwaardschede hebben voorgesteld.

Een andere opvatting is dat het hier zou gaan om een “positieve” vorm, een mal of model. De plaat zou dan gediend hebben om daarop een met reliëf te versieren stuk bronsblik te drukken en te drijven.<sup>16</sup> Nadat het blik op deze manier aan de achterkant was bedrukt, zou de versiering aan de voorzijde met behulp van ponsen en graveerstiften verder uitgewerkt en voltooid moeten zijn. De diverse gaatjes langs de rand van de gegoten plaat zouden dan gediend kunnen hebben ter bevestiging van de vorm aan een houten “stempel” of “aambeeld” door middel van spijkers. Hierbij moet echter opgemerkt worden dat het gaatje links onder niet alleen door de omlijsting maar ook door de linkervoet van een der eroten is geboord; bovendien is het opvallend dat de holte aan de achterzijde van de “positieve” vorm dan gelegen zou moeten hebben op een langwerpige uitbolling aan de bovenkant van de houten stempel. Het grootste bezwaar tegen de hypothetische vorm lijkt echter de omstandigheid dat de reliëfversiering aan de bovenzijde van de plaat op tal van plaatsen ondersneden is; in verband hiermee kan onder meer gewezen worden op de krans tussen de twee eroten aan de bovenkant, de armen en benen van de eroten, de hoofden van de windgoden, de twee paar vleugels van de bliksem, en de volutenkapitelen boven en onder de hand van Iuppiter.

Als men desondanks zou willen vasthouden aan de mogelijkheid dat het Nijmeegse reliëf gediend heeft voor het daarop drijven van stukken bronsblik,

dan blijft wederom de vraag ter versiering van welke voorwerpen deze dan gebruikt zouden zijn; in elk geval zeker niet om er zwaardscheden mee te beslaan.

De plaat is geen gebruiksvoorwerp; ze heeft dienst gedaan om er iets mee te bekleden en te versieren, om daarmee te pronken. Het reliëf hoort verder naar het schijnt thuis in een militaire sfeer.

Om verscheidene redenen ligt het voor de hand aan te nemen dat het om een "eenmalig", uniek stuk gaat, dat gegoten is om het te bevestigen op een rond hout. Dit moet dan deel hebben uitgemaakt van een ons onbekend voorwerp. Naar de aard daarvan – een standaard, een meubel of wat dan ook – valt alleen maar te gissen.<sup>17</sup>

\* Katholieke Universiteit Nijmegen, afdeling Provinciaal-Romeinse archeologie.

1 Vondstnr. CA.1991.040.4622.

2 Veel dank zijn wij verschuldigd aan C.D. van den Bergh, beeldend kunstenaar te Grubbenvorst, en B. Joosten, bronsgieter te Dodewaard, die zo vriendelijk zijn geweest de technische aspecten van de reliëfplaat met ons te bespreken.

3 Vgl. Ch. Daremberg/Edm. Saglio (eds.), *Dictionnaire des antiquités grecques et romaines* (I-V, Paris 1897-1918; *Tables*, Paris 1919), II/2, 1352-1360 (G. Fougères s.v. fulmen) en III/1, 691-713 (P. Perdrizet s.v. Jupiter). – De bliksemstralen hebben ongetwijfeld een magische, apotropaeische betekenis, ter afwering van onheil. Zie in verband hiermee de talrijke afbeeldingen van – meestal gevleugelde – bliksems op de voorzijde van Romeinse schilden; de *umbo* of schildknop komt daarbij overeen

met de hand van Iuppiter op het Nijmeegse reliëf. Vgl. C. Cichorius, *Die Reliefs der Traianssäule*, II-III, Berlin 1896-1900, Taf. 24, 32 v., 51 v., 78, 89 en 98; Victorine von Gonzenbach, *Tiberische Gürtel- und Schwertscheidenbeschläge mit figürlichen Reliefs*, in: R. Degen e.a. (eds.), *Helvetia antiqua. Festschrift Emil Vogt*, Zürich 1966 (183-208), 189, Abb. 3, 2, en 197, Abb. 7, 1; H.R. Robinson, *The Armour of Imperial Rome*, London 1975, 8, 76 v., 86 en 167; M. Hartmann, *Vindonissa. Oppidum – Legionslager – Castrum*, Windisch 1986, 48, Abb. 33; W. Selzer, *Römische Stein- und Metalle. Mainz in Römischer Zeit*, Mainz 1988, 73, Abb. 49.

4 Vgl. de twee *Victoriae* aan weerskanten van een krans op een gebeeldhouwde plaat uit Lancaster: R.G. Collingwood/R.P. Wright, *The Roman Inscriptions of Britain*, I, Oxford 1965, pl. XIV, 1093. Zie voor twee *Victoriae* aan

- beide zijden van een schild: T. Hölscher, *Victoria Romana*. Archäologische Untersuchungen zur Geschichte und Wesensart der römischen Siegesgöttin von den Anfängen bis zum Ende des 3. Jhs. n. Chr., Mainz am Rhein 1967, 130, Typus 6.
- 5 Vgl. R. Lantier in: Ch. Daremberg/Edm. Saglio (eds.), *Dictionnaire des antiquités grecques et romaines*, V, 715-721, s.v. Venti; J.F. Masselink, *De Grieks-Romeinse windroos*, Nijmegen-Utrecht 1956; J. Traulos, *Bildlexikon zur Topographie des antiken Athen*, Tübingen 1971, 285, Abb. 368-375: Toren der winden; Marie-Louise Krüger, *Die Reliefs des Stadtgebietes von Carnuntum*, I: Die figürlichen Reliefs, Wien 1970 (= *Corpus Signorum Imperii Romani*, Österreich, I, Fasz. 3), 19 v. en Taf. 19, nr. 181.
  - 6 Vgl. twee eroten die een rond schild vasthouden dat versierd is met een keizerkop, op een stuk bronsblik uit Vindonissa, dat gediend heeft als ornament van een zwaardschede: von Gonzenbach 1966 (noot 3), 189, Abb. 3, 1 en Elisabeth Ettliger/M. Hartmann, *Fragmente einer Schwertscheide aus Vindonissa und ihre Gegenstücke vom Grossen St. Bernhard*, *Jahresbericht Gesellschaft Pro Vindonissa* 1984 (5-44), 13, Abb. 4.
  - 7 R. Henning, *Denkmäler der Elsässischen Altertums-Sammlung zu Strassburg i. Els. Von der neolithischen bis zur karolingischen Zeit*, Strassburg i. Els. 1912, 38 v. en Taf. XXXV, Fig. 1.
  - 8 C(orpus) I(nscriptionum) L(atarum) XIII/3/II 10027, 197; vgl. A. Riese, *Das Rheinische Germanien in den antiken Inschriften*, Berlin 1914, 259, nr. 2336.
  - 9 Vgl. *Westdeutsche Zeitschrift für Geschichte und Kunst* 24, 1905, 332; R. Forrer, *Strasbourg-Argentorate préhistorique, gallo-romain et mérovingien (I-II, Strasbourg 1927)*, II, 501 v.
  - 10 Vgl. Henning 1912 (noot 7), 38 v.; Fr. Fremersdorf, *Urkunden zur Kölner Stadtgeschichte aus römischer Zeit (= Die Denkmäler des römischen Köln, II, 2de dr.)*, Köln 1963, 39; P. La Baume in: *Römer am Rhein*, Köln 1967, 206, nr. C 35; G. Ulbert, *Römische Waffen des 1. Jahrhunderts n. Chr.*, Stuttgart/Aalen 1968, 8; id., *GAIVS ANTONIVS, der Meister des silbertauschierten Dolches von Oberammergau*, *Bayerische Vorgeschichtsblätter* 36, 1971 (44-49), 48 v.
  - 11 Elisabeth Ettliger in: Ettliger/Hartmann 1984 (noot 6), 38. Zij ziet overeenkomsten tussen de zwaardschede uit Straatsburg en een in Vindonissa/Windisch gevonden stuk bronsblik van een dergelijke schede, die blijkens de daarop voorkomende inscriptie door C. Coelius Venust(us) gemaakt is Lugud(uni), d.i. te Lyon (*L'Année épigraphique* 1988, 900).
  - 12 Vgl. W. Binsfeld, *Die Namen Kölns zur Römerzeit*, in: *Mouseion. Studien aus Kunst und Geschichte für O.H. Förster*, Köln 1960, 72-80; zie echter daar pag. 77, nr. 65 A: "Schwertscheide aus Straßburg, kaum hierhin gehörig.!"
  - 13 G. Ulbert, *Gladii aus Pompeji. Vorarbeiten zu einem Corpus römischer Gladii*, *Germania* 47, 1969 (97-128), vooral 119 v. en 128, nr. 15; vgl. Ettliger/Hartmann 1984 (noot 6), 8 en Elisabeth Ettliger/H.W. Doppler, *Nochmals Schwertscheiden-Fragmente und verwandte Stücke aus Vindonissa*, *Jahresbericht Gesellschaft Pro Vindonissa* 1986 (5-28), 9.
  - 14 Victorine von Gonzenbach, *Schwertscheidenbleche von Vindonissa aus der Zeit der 13. Legion*, *Jahresbericht Gesellschaft Pro Vindonissa* 1965 (5-36), 35, noot 70: "aus stilistischen Gründen nicht vorclaudisch"; Elisabeth Ettliger in: Ettliger/Hartmann 1984 (noot 6), 38 en 42; Bernadette Schnitzler in: Françoise Beck/Hélène Chew (eds.), *Masques de fer. Un officier romain du temps de Caligula*, Paris 1991, 55, nr. 21.
  - 15 Vgl. J. Garbsch, *Römische Paraderüstungen*, München 1978, vooral 16.
  - 16 Een dergelijke vorm is gepubliceerd door M.J. Treister, *A Bronze Matrix from Chersonesus*, *Bayerische Vorgeschichtsblätter* 55, 1990, 309-313. Zie over "Pressblechtechnik" Elisabeth Ettliger in: Ettliger/Hartmann 1984 (noot 6), 10.
  - 17 Voor mondelinge of schriftelijke bijdragen tot de discussie over het raadselachtige Romeinse reliëf willen de schrijvers gaarne dank betuigen aan: G. Bauchhenß (Bonn), Elisabeth Ettliger (Zürich), R.G.J.M. Hoek, S.T.A.M. Mols, E.J. Ponten en R.W. Reijnen (Nijmegen), E. Künzl (Mainz), T.A.S.M. Panhuysen (Maastricht) en H. Ubl (Wenen).